



โรงเรียนต้นแบบ
อำเภอโรงเรียนในฝัน



WORLD-CLASS
STANDARD SCHOOL

การจัดการโรงเรียนรับมือโควิด-19 โรงเรียนพันท้ายนรสิงห์วิทยา



- อีเมล : pantai2523@hotmail.com
- เว็บไซต์ : www.phanthai.ac.th
- โรงเรียนพันท้ายนรสิงห์วิทยา
- สพม.10
- ตำบล โคกขาม อำเภอเมือง จังหวัดสมุทรสาคร



การจัดการโรงเรียนรับมือโควิด-๑๙



บทบาทของโรงเรียน

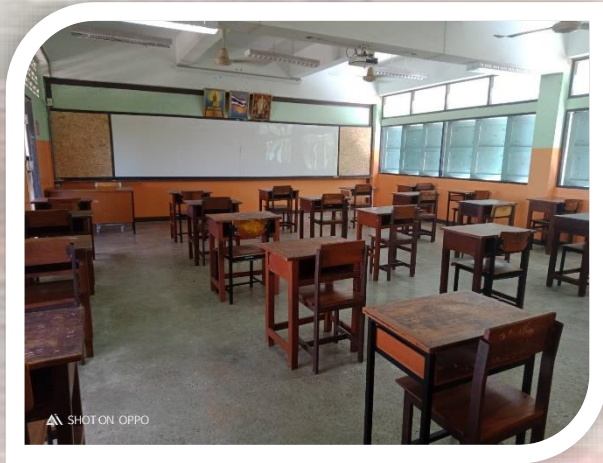
๑.การจัดสภาพแวดล้อมในห้องเรียน



ปรับปรุงทัศนียภาพบริเวณโรงเรียนและบริเวณโดนรอบโรงเรียนให้มีความสะอาด อากาศถ่ายเท หมั่นทำความสะอาดและฆ่าเชื้อโรค พื้นผิวโรงเรียนทุกวัน โดนเฉพาะพื้นผิวที่หลายคนสัมผัส เช่น ราวบันได โต๊ะอาหาร อุปกรณ์กีฬา หน้าต่าง อุปกรณ์การเรียน เป็นต้น



๒. การจัดโต๊ะเรียน



จัดพื้นที่ เว้นระยะห่างระหว่างบุคคลอย่างน้อย ๑.๕ เมตร โดยจัดให้มีจำนวนโต๊ะ ไม่เกิน ๒๐ คน ต่อห้อง รวมถึงยกเลิกกิจกรรมที่มีการสัมผัสใกล้ชิดกัน และเปิดประตูหน้าต่างเพื่อระบายอากาศในห้อง มีการทำความสะอาดทั้งเช้า กลางวันและหลังเลิกเรียน

๓. การทำความสะอาด





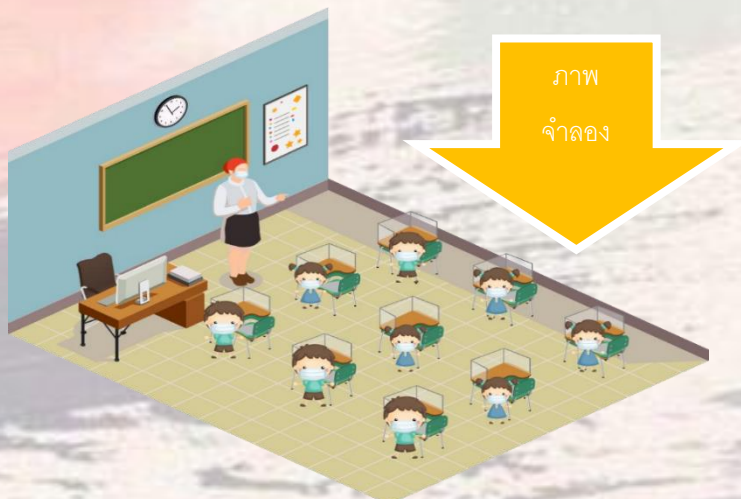
การทำความสะอาดห้องเรียน โต๊ะ เก้าอี้ ทุกวันด้วยน้ำยาฆ่าเชื้อทั้งก่อนเรียน
พักกลางวัน และหลังเลิกเรียน โดยมีคุณครูประจำชั้นหรือครูประจำวิชาบันทึกข้อมูล
(ตามแบบบันทึกที่กำหนด)

- กำหนดจุดวางเจลแอลกอฮอล์ล้างมือบริเวณโต๊ะครูหรือทางเข้า/ออกห้องเรียน
- ขณะทำการสอนครูและนักเรียนต้องสวมหน้ากากอนามัย

๔. กิจกรรมหน้าเสาธง



นักเรียนเข้าแถวที่โต๊ะเรียนในห้องเรียน เว้นระยะห่างระหว่างบุคคลอย่างน้อย ๑.๕ เมตร



๕.การรับประทานอาหาร

☒ รับประทานอาหารที่โรงอาหารโดยการจัดโต๊ะรับประทานอาหารที่เว้นระยะห่างอย่างน้อย ๑.๕ เมตร

☒ เหลือมเวลารับประทานอาหารเพื่อลดความแออัดของเด็กนักเรียน



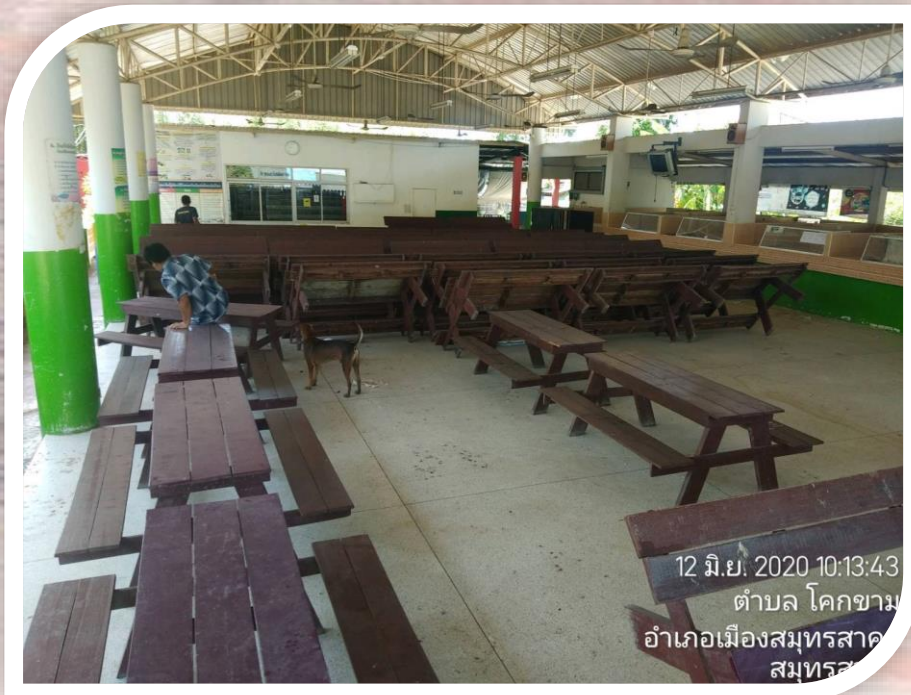
ม.๑-ม.๓

เวลา ๑๑.๐๐-๑๒.๐๐ น.



ม.๔-ม.๖

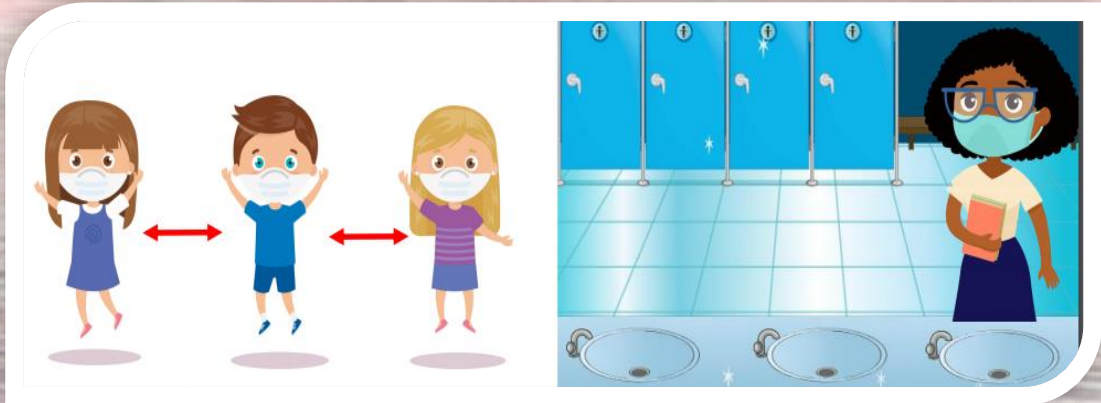
เวลา ๑๒.๐๐-๑๓.๐๐ น.



๒.การใช้ห้องน้ำ

๒.๑ ทำความสะอาดห้องน้ำทุกชั่วโมง ทำความสะอาดห้องน้ำด้วยน้ำยาฆ่าเชื้อ

๒.๒ แม่บ้าน/ครู ดูแลการใช้ห้องน้ำ รอคิว เว้นระยะ



๒.๓ การล้างมือ



จัดเตรียมอ่าง สำหรับล้าง
มือประจำจุดต่าง ๆ ของ
โรงเรียนอย่างเพียงพอ



เน้นให้นักเรียนล้างมือบ่อย ๆ ปฏิบัติตาม ๗ ขั้นตอน จนเป็นนิสัย ล้างมืออย่างน้อย ๒๐ วินาที ด้วยสบู่ล้างมือ

๗.จุดคัดกรองหน้าโรงเรียน

จุดที่ ๑

ตรวจหน้าากอนามัย

จุดที่ ๒

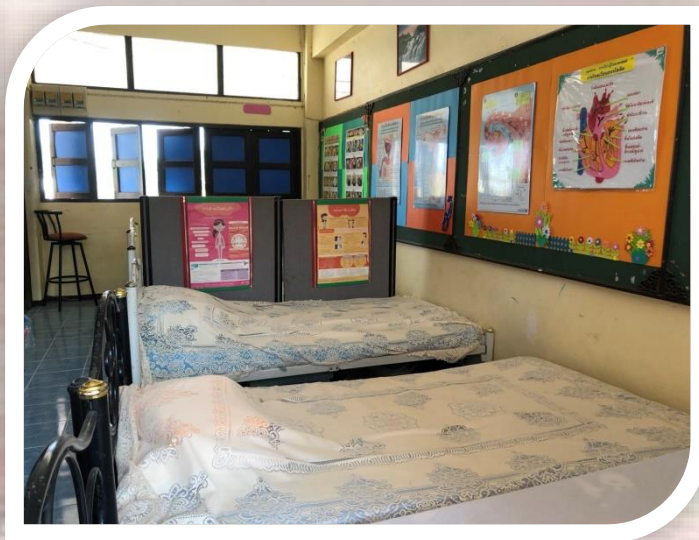
วัดอุณหภูมิ/ดูอาการเบื้องต้น

จุดที่ ๓

ล้างด้วยเจลแอลกอฮอล์



๘. การเตรียมห้องพยาบาลและการส่งต่อ



ห้องพยาบาลที่มีความพร้อม สะอาด และอากาศถ่ายเท มีเจ้าหน้าที่ดูแล และประเมินอาการก่อนส่งต่อ

บทบาทของครู

๑. ครูประจำชั้น/ครูเวรปฏิบัติหน้าที่ประจำหน้าโรงเรียนเวลา ๐๖.๔๕ น. เพื่อรอรับนักเรียน ก่อนเข้าโรงเรียนมีการตรวจ คัดกรองวัดอุณหภูมิ ซักถามประวัติและสังเกตอาการเบื้องต้น หากพบว่ามีไข้ ให้แจ้งผู้ปกครองรับกลับบ้านสังเกตอาการต่อไป หรือใช้ส่งให้น้ำตัวส่งโรงพยาบาล

๒. ทำความสะอาดห้องเรียนก่อนเรียนตอนเช้าและตรวจเช็คบันทึกทำความสะอาดทุกวัน

๓. ดูแลนักเรียนกิจกรรมหน้าเสาธงในห้องเรียน

๔. กิจกรรมโฮมรูมเน้น Brain gym Brain Gym

๕. ให้ครูประจำชั้น/ครูที่สอนในคาบสุดท้ายนำนักเรียนไปรอรับประทานอาหาร

๗. เมื่อถึงเวลาเลิกเรียนให้ครูประจำชั้น/ครูที่สอนในคาบสุดท้ายนำนักเรียนไปรอผู้ปกครองในจุดที่กำหนดไว้

การป้องกันการแพร่ระบาดของโรค COVID-19 กรณีเกิดการระบาด

ในกรณีที่โรงเรียนพบว่า มีนักเรียน ครู หรือบุคลากรอื่น ๆ ในโรงเรียน ที่อยู่ในกลุ่มเสี่ยง ให้โรงเรียนดำเนินการตามมาตรการป้องกันการแพร่ระบาดของโรคโควิด ๑๙ กรณีเกิดการระบาดของกรมควบคุมโรค กระทรวงสาธารณสุข ดังต่อไปนี้

กรณีเกิดการระบาดในสถานศึกษา

เหตุการณ์การระบาด หมายถึง เมื่อพบผู้ป่วยยืนยันอย่างน้อย ๑ ราย ที่คิดว่าอาจมี การแพร่กระจายเชื้อในสถานศึกษา

๑. ผู้ป่วยที่เข้าเกณฑ์ต้องสอบสวน (PUI = Patient Under Investigation) หมายถึง ผู้ที่มีประวัติไข้ หรือ วัตถุประสงค์ได้ตั้งแต่ ๓๗.๕ องศาเซลเซียส ขึ้นไป ร่วมกับอาการทางเดิน หายใจอย่างใดอย่างหนึ่ง (ไอ น้ำมูก เจ็บคอ หายใจเร็ว หรือหายใจเหนื่อยหรือหายใจลำบาก) และมีประวัติสัมผัสใกล้ชิดกับผู้ป่วยยืนยัน ในช่วง ๑๔ วันก่อนมีอาการ

๒. ผู้ป่วยยืนยัน หมายถึง ผู้ที่มีผลตรวจทางห้องปฏิบัติการ พบว่าติดเชื้อไวรัสโคโรนา

๒๐๑๙

๓. ผู้สัมผัสที่มีความเสี่ยงต่อการติดเชื้อสูง (High risk contact) หมายถึง ผู้สัมผัส ใกล้ชิด ตามลักษณะข้อใดข้อหนึ่ง ดังนี้

- ผู้ที่เรียนร่วมห้อง ผู้ที่นอนร่วมห้อง หรือเพื่อนสนิทที่คลุกคลีกัน
- ผู้สัมผัสใกล้ชิดหรือมีการพูดคุยกับผู้ป่วยในระยะ ๑ เมตร นานกว่า ๕ นาที หรือถูกไอ จาม รดจากผู้ป่วย โดยไม่มีการป้องกัน เช่น ไม่สวมหน้ากากอนามัย
- ผู้ที่อยู่ในบริเวณที่ปิด ไม่มีการถ่ายเทอากาศ เช่น ในรถปรับอากาศ ในห้องปรับอากาศ ร่วมกับผู้ป่วย และอยู่ห่างจากผู้ป่วยไม่เกิน ๑ เมตร นานกว่า ๑๕ นาที โดยไม่มี การป้องกัน

๔. ผู้สัมผัสที่มีความเสี่ยงต่อการติดเชื้อต่ำ (Low risk contact) หมายถึง ผู้ที่ทำกิจกรรมอื่น ๆ ร่วมกับผู้ป่วย แต่ไม่เข้าเกณฑ์ความเสี่ยง

๕. ผู้ไม่ได้สัมผัส หมายถึง ผู้ที่อยู่ในสถานศึกษาแต่ไม่มีกิจกรรมหรือพบผู้ป่วยในช่วง ๑๔ วันก่อนป่วย

๖. ผู้ที่มีภาวะเสี่ยงต่อการป่วยรุนแรง (Underlying condition) หมายถึง ผู้ที่มี ภูมิคุ้มกันต่ำ หรือมีโรคประจำตัว หรือผู้สูงอายุ

กิจกรรมการเฝ้าระวังก่อนการระบาด

๑) ให้มีการตรวจสอบการลาป่วยของนักเรียนและบุคลากรในสถานศึกษา หากพบว่า ป่วย มากผิดปกติ ให้รายงานเจ้าหน้าที่สาธารณสุขในพื้นที่ทราบ

๒) ให้มีการคัดกรองไข้บริเวณทางเข้าสถานศึกษาทุกวัน หากพบว่า มีเด็กที่มีไข้จำนวนมาก ผิดปกติ ให้แจ้งเจ้าหน้าที่

๓) ห้องพยาบาลให้มีการบันทึกรายชื่อและอาการของนักเรียนที่ป่วย

กิจกรรมเมื่อมีการระบาด

- ๑) ปิดสถานศึกษา/ชั้นปี/ชั้นเรียน เพื่อทำความสะอาด เป็นระยะเวลา ๓ วัน โดยผู้อำนวยการสถานศึกษา มีอำนาจสั่งปิดด้วยเหตุพิเศษ ไม่เกิน ๗ วัน ผู้อำนวยการเขตพื้นที่การศึกษา ไม่เกิน ๑๕ วัน เลขาธิการคณะกรรมการการศึกษาขั้นพื้นฐาน ไม่เกิน ๓๐ วัน และ รัฐมนตรีว่าการกระทรวงศึกษาธิการ และปลัดกระทรวงศึกษาธิการ สั่งปิดได้ตามความเหมาะสม
- ๒) สํารวจคัดกรองนักเรียนและบุคลากรทุกคน บริเวณทางเข้าสถานศึกษา โดยใช้ เครื่องวัดอุณหภูมิแบบมือถือ (Handheld thermometer) และดำเนินการตามแผนผัง ตาม QR Code ที่ปรากฏด้านล่าง
 - หากพบผู้เข้าเกณฑ์สอบสวน (PUI) ให้เก็บตัวอย่าง NP swab ส่งตรวจหาเชื้อ
- ๓) ผู้สัมผัสกลุ่ม High risk ให้ดำเนินการเก็บตัวอย่าง NP swab ส่งตรวจหาเชื้อ
- ๔) ผู้สัมผัสกลุ่ม Low risk ไม่ต้องเก็บตัวอย่าง แต่ให้แยกตัวอยู่ที่บ้าน และรายงานอาการ (Self-report) ทุกวัน หากพบว่า มีอาการเข้าเกณฑ์ PUI ให้ดำเนินการแบบผู้ป่วย PUI
- ๕) เมื่อเปิดเทอม ให้มีการคัดกรองใช้ทุกวัน หากพบมีอาการเข้าได้กับ PUI ให้เก็บตัวอย่าง และพิจารณาความเสี่ยงเพื่อตัดสินใจว่าจะให้ผู้ป่วยดูอาการที่บ้าน หรือต้องแยกตัวในโรงพยาบาล
- ๖) ทีมสอบสวนโรคทำการติดตามผู้สัมผัสทุกวัน จนครบกำหนด

การกำกับ ติดตาม และรายงานผล

สถานศึกษา ควรมีการกำกับติดตาม ทบทวนการดำเนินงาน ให้สอดคล้องตามแนวปฏิบัติ สถานการณ์ และบริบท พื้นที่ อย่างต่อเนื่อง กรณีพบผู้มีอาการเสี่ยงหรือป่วย ต้องรับรายงาน ต่อผู้บริหาร และแจ้งเจ้าหน้าที่สาธารณสุขพื้นที่

ภาคผนวก

แบบบันทึกการทำ ความสะอาดห้องน้ำ
มาตรการป้องกันโรคติดเชื้อไวรัสโคโรนา (Covid-19)
โรงเรียนพันท้ายนรสิงห์วิทยา

| วัน/เดือน/ปี | ๐๘.๐๐ น. | ๐๙.๐๐ น. | ๑๐.๐๐ น. | ๑๑.๐๐ น. | ๑๒.๐๐ น. | ๑๓.๐๐ น. | ๑๔.๐๐ น. | ๑๕.๐๐ น. | ๑๖.๐๐ น. | ผู้ดูแล | ผู้ตรวจ |
|--------------|----------|----------|----------|----------|----------|----------|----------|----------|----------|---------|---------|
| | | | | | | | | | | | |
| | | | | | | | | | | | |
| | | | | | | | | | | | |
| | | | | | | | | | | | |
| | | | | | | | | | | | |
| | | | | | | | | | | | |
| | | | | | | | | | | | |
| | | | | | | | | | | | |
| | | | | | | | | | | | |
| | | | | | | | | | | | |
| | | | | | | | | | | | |
| | | | | | | | | | | | |
| | | | | | | | | | | | |
| | | | | | | | | | | | |
| | | | | | | | | | | | |
| | | | | | | | | | | | |
| | | | | | | | | | | | |
| | | | | | | | | | | | |
| | | | | | | | | | | | |
| | | | | | | | | | | | |
| | | | | | | | | | | | |
| | | | | | | | | | | | |
| | | | | | | | | | | | |
| | | | | | | | | | | | |
| | | | | | | | | | | | |

(ลงชื่อ).....

(.....)

หัวหน้าอาคารสถานที่

(ลงชื่อ).....

(นางกรองแก้ว พูลเพิ่มพันธ์)

ผู้อำนวยการโรงเรียนพันท้ายนรสิงห์วิทยา

แบบบันทึก
การทำความสะอาดห้องเรียนของนักเรียนชั้นมัธยมศึกษาปีที่.....
โรงเรียนพันท้ายนรสิงห์วิทยา

| วัน/เดือน/ปี | เวลา | | | รายการทำความสะอาด | การประเมิน | | ลงชื่อ | หมายเหตุ |
|--------------|------|---------|------|--|------------|---------|--------|----------|
| | เช้า | กลางวัน | เย็น | | ผ่าน | ไม่ผ่าน | | |
| | | | | -ความสะอาดบริเวณห้องเรียน -ความสะอาดบริเวณรอบห้องเรียน -ถังขยะ -การเก็บอุปกรณ์ทำความสะอาด -ปิดพัดลม ปิดไฟ -เช็ดโต๊ะ เก้าอี้ ด้วยแอลกอฮอล์ -เช็ดลูกบิดประตู ด้ามจับหน้าต่าง ด้วยแอลกอฮอล์ -ปิดหน้าต่าง ปิดประตู -จัดระเบียบและทำความสะอาด ชั้นวางรองเท้า | | | | |

| วัน/เดือน/ปี | เวลา | | | รายการทำความสะอาด | การประเมิน | | ลงชื่อ | หมายเหตุ |
|--------------|------|---------|------|--|------------|---------|--------|----------|
| | เช้า | กลางวัน | เย็น | | ผ่าน | ไม่ผ่าน | | |
| | | | | -ความสะอาดบริเวณห้องเรียน -ความสะอาดบริเวณรอบห้องเรียน -ถังขยะ -การเก็บอุปกรณ์ทำความสะอาด -ปิดพัดลม ปิดไฟ -เช็ดโต๊ะ เก้าอี้ ด้วยแอลกอฮอล์ -เช็ดลูกบิดประตู ด้ามจับหน้าต่าง ด้วยแอลกอฮอล์ -ปิดหน้าต่าง ปิดประตู -จัดระเบียบและทำความสะอาด ชั้นวางรองเท้า | | | | |

ความรู้เกี่ยวกับโรคติดเชื้อไวรัสโคโรนา ๒๐๑๙ (COVID-๑๙)

โรคติดเชื้อไวรัสโคโรนา ๒๐๑๙ (COVID-๑๙) คืออะไร

โรคติดเชื้อไวรัสโคโรนา ๒๐๑๙ (Coronavirus Disease ๒๐๑๙ : COVID-๑๙) เป็นตระกูลของไวรัสที่ก่อให้เกิดอาการป่วยตั้งแต่โรคไข้หวัดธรรมดา ไปจนถึงโรคที่มีความรุนแรงมาก เช่น โรคระบบทางเดินหายใจในตะวันออกกลาง (MERS - CoV) โรคระบบทางเดินหายใจเฉียบพลันรุนแรง(SARS - CoV) เป็นต้น ซึ่งเป็นสายพันธุ์ใหม่ที่ไม่เคยพบมาก่อนในมนุษย์ ก่อให้เกิดอาการป่วยระบบทางเดินหายใจในคน และสามารถแพร่เชื้อจากคนสู่คนได้ โดยเชื้อไวรัสนี้พบการระบาดครั้งแรกในเมืองอู่ฮั่น มณฑลหูเป่ย์ สาธารณรัฐประชาชนจีน ในช่วงปลายปี ๒๐๑๙ หลังจากนั้นได้มีการระบาดไปทั่วโลก องค์การอนามัยโลกจึงตั้งชื่อการติดเชื้อไวรัสโคโรนาสายพันธุ์ใหม่นี้ว่าโรค COVID-๑๙

อาการของผู้ป่วยโรคติดเชื้อไวรัสโคโรนา ๒๐๑๙ (COVID-๑๙)

อาการทั่วไป ได้แก่ อาการระบบทางเดินหายใจ มีไข้ ไอ มีน้ำมูก เจ็บคอ หายใจลำบาก เหนื่อยหอบ ไม่ได้กลิ่น ไม่รู้รส ในกรณีที่อาการรุนแรงมาก อาจทำให้เกิดภาวะแทรกซ้อน เช่น ปอดบวม ปอดอักเสบ ไตวาย หรืออาจเสียชีวิต

โรคติดเชื้อไวรัสโคโรนา ๒๐๑๙ (COVID-๑๙) แพร่กระจายเชื้อได้อย่างไร

โรคชนิดนี้มีความเป็นไปได้ที่มีสัตว์เป็นแหล่งรังโรค ส่วนใหญ่แพร่กระจายผ่านการสัมผัสกับผู้ติดเชื้อผ่านทางละอองเสมหะจากการไอ น้ำมูก น้ำลาย ปัจจุบันยังไม่มีหลักฐานสนับสนุนการแพร่กระจายเชื้อผ่านทางพื้นผิวสัมผัสที่มีไวรัส แล้วมาสัมผัสปาก จมูก และตาสามารถแพร่เชื้อผ่านทางเชื้อที่ถูกขับถ่ายออกมากับอุจจาระเข้าสู่อีกคนหนึ่งโดยผ่านเข้าทางปากได้ด้วย

โรคติดเชื้อไวรัสโคโรนา ๒๐๑๙ (COVID-๑๙) รักษาได้อย่างไร

ยังไม่มียาสำหรับป้องกันหรือรักษาโรคโควิด ๑๙ ผู้ที่ติดเชื้ออาจต้องได้รับการรักษาแบบประคับประคองตามอาการ โดยอาการที่แสดงแตกต่างกัน บางคนรุนแรงไม่มาก ลักษณะเหมือนไข้หวัดทั่วไป บางคนรุนแรงมาก ทำให้เกิดปอดอักเสบได้ ต้องสังเกตอาการอย่างใกล้ชิด ร่วมกับการรักษาด้วยการประคับประคองอาการ จนกว่าจะพ้นอาการช่วงนั้น และยังไม่มียาตัวใดที่มีหลักฐานชัดเจนว่า รักษาโรคโควิด ๑๙ ได้โดยตรง

การประเมินความพร้อมของสถานศึกษา ในการเปิดภาคเรียน ปีการศึกษา ๒๕๖๓

การประเมินความพร้อมของสถานศึกษา ในการเปิดภาคเรียนปีการศึกษา ๒๕๖๓ มีแนวทางในการดำเนินการ ดังนี้

๑. สถานศึกษาประเมินตนเองโดยผ่านความเห็นชอบของคณะกรรมการสถานศึกษา ขั้นพื้นฐาน ตามแบบประเมินตนเองสำหรับสถานศึกษาในการเตรียมความพร้อม ก่อนเปิดภาคเรียน เพื่อเฝ้าระวังและป้องกันการแพร่ระบาดของโรคโควิด ๑๙ ที่ปรากฏใน “คู่มือการปฏิบัติสำหรับสถานศึกษาในการป้องกันการแพร่ระบาดของโรค โควิด ๑๙” ของกรมอนามัย กระทรวงสาธารณสุข ซึ่งผลการประเมินสามารถแบ่งออกได้เป็น ๓ ระดับ ได้แก่

| | | |
|----------|---------|---|
| สีเขียว | หมายถึง | โรงเรียนสามารถเปิดเรียนได้ |
| สีเหลือง | หมายถึง | โรงเรียนสามารถเปิดเรียนได้ แต่ต้องดำเนินการ ปรับปรุงให้เป็นไปตามมาตรฐานที่กำหนด |
| สีแดง | หมายถึง | โรงเรียนไม่สามารถเปิดเรียนได้ ต้องดำเนินการ ปรับปรุงให้เป็นไปตามมาตรฐานที่กำหนด และ/หรือประเมินตนเองผู้ |

๒. ในกรณีที่สถานศึกษาทำการประเมินตนเอง และได้ผลการประเมินระดับสีเหลืองขึ้นไป ให้สถานศึกษารายงานผลการประเมินตนเอง พร้อมทั้งนำเสนอ รูปแบบการจัด
การเรียนการสอน (ตามที่สถานศึกษาประเมินตนเองใน ข้อที่ ๙) ต่อคณะกรรมการ ติดตาม ตรวจสอบ ประเมินผลและนิเทศการศึกษา (ก.ต.ป.น.) เพื่อทราบ พร้อมทั้งให้ ข้อเสนอแนะ และเสนอต่อคณะกรรมการ ศึกษาธิการจังหวัด พิจารณา
๓. คณะกรรมการศึกษาธิการจังหวัด (กศจ.) พิจารณาให้ความเห็นชอบ และเสนอต่อศูนย์ปฏิบัติการควบคุมโรคจังหวัด (ศปก.จ.) พิจารณา
๔. ศูนย์ปฏิบัติการควบคุมโรคจังหวัด (ศปก.จ.) พิจารณาให้ความเห็นชอบ
๕. สำนักงานศึกษาธิการจังหวัด แจ้งผลการพิจารณาของ ศปก.จ. ให้สำนักงานเขตพื้นที่การศึกษา เพื่อแจ้งต่อสถานศึกษาทราบ

การประเมินความพร้อมของนักเรียน
ในการเปิดภาคเรียน ปีการศึกษา ๒๕๖๓

การประเมินความพร้อมของนักเรียน ให้นักเรียนทำการประเมินตนเอง โดยใช้แบบประเมินตนเอง สำหรับนักเรียนในการเตรียมความพร้อมก่อนเปิดภาคเรียน เพื่อเฝ้าระวัง และป้องกันการแพร่ระบาดของโรคโควิด ๑๙ ตาม “คู่มือการปฏิบัติสำหรับสถานศึกษา ในการป้องกันการแพร่ระบาดของโรคโควิด ๑๙” ของกรมอนามัย กระทรวงสาธารณสุข

ทั้งนี้ แนวปฏิบัติอื่น ๆ เช่น มาตรการการเตรียมความพร้อมก่อนเปิดภาคเรียน วิธีการตรวจคัดกรองสุขภาพ แนวปฏิบัติของบุคคลที่เกี่ยวข้องกับสถานศึกษา แนวปฏิบัติ ด้านอนามัยสิ่งแวดล้อม แนวปฏิบัติด้านสาธารณสุข เป็นไปตาม

- คู่มือการปฏิบัติสำหรับสถานศึกษาในการป้องกันการแพร่ระบาดของโรคโควิด ๑๙ ของกรมอนามัย กระทรวงสาธารณสุข
- แนวปฏิบัติด้านสาธารณสุข เพื่อการจัดการภาวะระบาดของโรคโควิด – ๑๙ ในข้อกำหนด ออกตามความในมาตรา ๙ แห่งพระราชกำหนดการบริหารราชการในสถานการณ์ฉุกเฉิน พ.ศ.๒๕๔๘ (ฉบับที่ ๑)
- ระเบียบ หลักเกณฑ์ ประกาศ หรือแนวทางต่าง ๆ ที่เกี่ยวข้องในพื้นที่ที่สถานศึกษาตั้งอยู่ ใช้บังคับ

แนวทางการเปิด-ปิดภาคเรียน ในสถานการณ์แพร่ระบาดของโรคติดเชื้อไวรัสโคโรนา ๒๐๑๙ (COVID-๑๙)

สำนักงานคณะกรรมการการศึกษาขั้นพื้นฐาน
กระทรวงศึกษาธิการ



แนวทางการเปิด-ปิดภาคเรียน ในสถานการณ์แพร่ระบาดของโรคติดเชื้อไวรัสโคโรนา 2019 (COVID-19)

หลักการ หลักสูตรการศึกษาปฐมวัย พ.ศ. 2560 และหลักสูตรแกนกลางการศึกษาขั้นพื้นฐาน พ.ศ. 2551 กำหนดกรอบโครงสร้างเวลาเรียน ดังนี้

| | ชั่วโมง/ปี | ชม. วิชาพื้นฐาน/ปี | ชม. วิชาเพิ่มเติม/ปี | ชม. กิจกรรมพัฒนาผู้เรียน/ปี | เวลาเรียน/วัน |
|--------------------------|---|--------------------|----------------------|-----------------------------|-------------------|
| อนุบาล | โครงสร้างเวลาในการจัดประสบการณ์ให้กับเด็ก โดยประมาณ มีเวลาเรียนไม่น้อยกว่า 180 วัน/ปี | | | | |
| ประถมศึกษา | ไม่น้อยกว่า 1,000 ชม. | 840 ชม. | ไม่น้อยกว่า 40 ชม. | 120 ชม. | ไม่เกิน 5 ชม. |
| มัธยมศึกษาตอนต้น | ไม่น้อยกว่า 1,200 ชม. | ไม่เกิน 880 ชม. | ไม่เกิน 200 ชม. | 120 ชม. | ไม่เกิน 6 ชม. |
| มัธยมศึกษาตอนปลาย | รวม 3 ปี ไม่น้อยกว่า 3,600 ชม. | 1,640 ชม. / 3 ปี | 1,600 ชม. / 3 ปี | 360 ชม. / 3 ปี | ไม่น้อยกว่า 6 ชม. |

โครงสร้างเวลาเรียน ตามที่หลักสูตรแกนกลางการศึกษาขั้นพื้นฐาน พ.ศ. 2551 ได้กำหนด สรุปได้ว่า

- ชั้นประถมศึกษา เวลาเรียนไม่น้อยกว่า 1,000 ชั่วโมง/ปี ไม่เกิน 5 ชั่วโมง/วัน = 200 วัน/ปี
- ชั้นมัธยมศึกษาตอนต้น เวลาเรียนไม่น้อยกว่า 1,200 ชั่วโมง/ปี ไม่เกิน 6 ชั่วโมง/วัน = 200 วัน/ปี
- ชั้นมัธยมศึกษาตอนปลาย เวลาเรียนรวม 3 ปี (ม.4-ม.6) ไม่น้อยกว่า 3,600 ชั่วโมง ไม่น้อยกว่า 6 ชั่วโมง/วัน = 200 วัน/ปี

แนวทางการเปิด-ปิดภาคเรียน

| ภาคเรียนที่ | ระยะเวลาเปิดภาคเรียน | จำนวนวันเรียน | จำนวนวันปิดภาคเรียน (14 - 30 พ.ย. 63) |
|--------------------|--|---------------|--|
| ภาคเรียนที่ 1/2563 | 1 ก.ค. - 13 พ.ย. 63 <i>หมายเหตุ เวลาที่ขาดไป 7 วัน ให้สถานศึกษาสอนชดเชย เพื่อให้ผู้เรียนได้เรียนครบตามหลักสูตร</i> | 93 วัน | 17 วัน |
| ภาคเรียนที่ 2/2563 | 1 ธ.ค. 63 - 9 เม.ย. 64 <i>หมายเหตุ เวลาที่ขาดไป 12 วัน ให้สถานศึกษาสอนชดเชย เพื่อให้ผู้เรียนได้เรียนครบตามหลักสูตร</i> | 88 วัน | 37 วัน (10 เม.ย. - 16 พ.ค. 64) |

การสอนชดเชย

1. การเรียนการสอนในระดับชั้นอนุบาลมีเวลาเพียงพอ (180 วัน) ดังนั้น **ไม่ต้องสอนชดเชย**
2. แนวทางการสอนชดเชยสำหรับเวลาที่ขาดไปในแต่ละภาคเรียน อาจใช้วิธีการใดวิธีการหนึ่งหรือหลายวิธี ดังนี้
 - **เรียนที่โรงเรียน**
 - เพิ่มเวลาเรียนในแต่ละวัน
 - เพิ่มวันเรียนในแต่ละสัปดาห์ (ควรเลือกวันเสาร์หรือวันอาทิตย์ เพียง 1 วัน)
 - จัดกิจกรรมให้สอดคล้องกับหลักสูตร
 - **เรียนที่บ้าน**
 - กำหนดกิจกรรมการเรียนรู้ ให้ใช้เวลาสอดคล้องกับเวลาในตารางสอน
 - ครูมอบหมายให้นักเรียนเรียนรู้โดยมีใบงาน, เรียนรู้จากสถานการณ์จริง, การส่งเสริมการอ่าน ฯลฯ
 - การสอนตามแนวทาง Flipped Classroom
 - **เรียนผ่านออนไลน์**
 - จัดการเรียนการสอนผ่านออนไลน์
 - เลือกใช้สื่อออนไลน์และสาระการเรียนรู้ที่เหมาะสมกับวัย เนื้อหา และวัตถุประสงค์ที่ต้องการให้นักเรียนรู้
 - นับชั่วโมงการเรียนได้

“เพิ่ม” เวลาพัก **“ลด”** ประเมิน **“งด”** กิจกรรมที่ไม่จำเป็น